



PERCEPCIÓN JUVENIL DE LA AUTOLESIÓN EN FICCIÓN SERIADA AUDIOVISUAL: Un Análisis Cuantitativo

SILVIA MAGRO-VELA ¹

silvia.magro@urjc.es

RAQUEL MORALEDA ESTEBAN ¹

raquel.moraleda@urjc.es

PABLO SÁNCHEZ LÓPEZ ¹

pablo.sanchez@urjc.es

¹ Universidad Rey Juan Carlos, España

PALABRAS CLAVE	RESUMEN
<i>Autolesiones no suicidas</i> <i>Ficción seriada</i> <i>Series de televisión</i> <i>Streaming</i> <i>Narrativa audiovisual</i> <i>Representación mediática</i> <i>Juventud</i>	<i>Las autolesiones no suicidas son un problema creciente entre jóvenes, pero su representación en series de ficción es reciente. Se pretende conocer la percepción de estudiantes universitarios sobre secuencias audiovisuales que muestran autolesiones explícitas. Las 216 encuestas realizadas muestran un total conocimiento de las autolesiones y una representación más verosímil por cortes y en privado. Las chicas identifican más las secuencias y los chicos ven mayor romantización. La mayoría considera que su visualización por jóvenes con autolesiones tendría efectos negativos, aunque todos piensan que su inclusión ayuda a visibilizar el problema, poco presente en la cultura popular actual.</i>

Recibido: 15/ 12 / 2025

Aceptado: 26/ 01 / 2026

1. Introducción

Hablar de ficción, ya sea en el contexto de la literatura o en el de los medios audiovisuales, parece llevar implícito una suerte de etiqueta que permite advertir al espectador sobre el carácter fabulado y un tanto irreal del contenido que tiene enfrente. Sin embargo, el debate acerca de cuánta realidad compone ese relato en su narrativa y en su estética es algo que ha preocupado a teóricos desde hace tiempo. En este sentido, Quintana (2003, pp. 62-63) recoge las ideas de Danto para explicar dónde se ubica la imagen cinematográfica dentro del universo de las imágenes y cómo entender el realismo que aportan. El autor establece que el cine siempre se sitúa entre la transparencia realista y la subjetividad o consciencia del espectador. Esto hace que en muchas ocasiones se preste atención al mundo que se presenta obviando su imbricación con los procesos involucrados en su construcción.

Todo esto está relacionado con la capacidad que tiene el audiovisual para registrar imágenes que representan la realidad, y con el punto de vista o el enfoque que le aporta quien las toma o las piensa para ofrecerlas a la audiencia. O lo que es lo mismo, con la mimesis como analogía del mundo en convivencia con la subjetividad inherente a la composición de las imágenes (Quintana, 2003, p. 62). Y quizá la clave es cuánto hay de uno y de otro a la hora de tratar temas sensibles, pues el audiovisual vehicula estereotipos, ideas y valores que ayudan a conformar los imaginarios vigentes (Pérez, 2011, p. 13).

La preocupación por la salud mental entre la población infantil, adolescente y juvenil parece haberse puesto de manifiesto con especial fuerza tras la pandemia de 2020. Durante el Estado de Alarma la Fundación ANAR (Ayuda a Niños y Adolescentes en Riesgo) atendió 166.433 peticiones de ayuda en toda España y fue considerada como operadora de servicios esenciales (Fundación ANAR, 2021). Por su parte, el informe publicado por Kuric et al. (2023) establece en un 60% los jóvenes que han sufrido algún problema de salud mental y apunta que el 47% han experimentado alguna vez ideas suicidas.

A pesar de que las autolesiones no suicidas (ANS) son un ámbito de estudio relativamente emergente donde la comunidad científica ha realizado más investigaciones en el contexto de los medios de comunicación online, especialmente en las redes sociales, y directamente enmarcadas en la población adolescente y juvenil. Algunas investigaciones buscan entender cómo interfieren estos espacios y plataformas digitales en las conductas autolesivas (Khasawneh et al., 2020; Alhassan et al., 2021). Esos lugares de encuentro digital de jóvenes de todo el mundo favorecen un intercambio de experiencias autobiográficas sobre autolesiones (Alhassan et al., 2021; Lookingbill, 2022; Martínez et al., 2025; Martínez y Gaete, 2023) y acaban por convertirse en espacios de comprensión y empatía (Hilton, 2017; Martínez-Pastor et al., 2023) donde se generan comunidades que crean y adoptan sus propias fórmulas de comunicación (Atauri-Mezquida et al., 2025; Martín y Atauri, 2024).

No obstante, en el ecosistema de las redes sociales y las comunidades digitales que se generan a su alrededor, los usuarios son quienes mantienen el control de la narrativa, mientras que en la ficción audiovisual ese control recae sobre alguien exógeno al espectador (Sánchez López y Moraleta-Esteban, 2026). Este aspecto unido a los escasos estudios que se centran en el consumo de ficción seriada de los jóvenes universitarios en España (Villén Higuera, 2022) son el origen para llevar a cabo el planteamiento de esta investigación, que pretende observar cómo percibe este segmento de la población un relato construido por agentes externos sobre una realidad tan conectada a ellos y a su cotidianidad.

1.1. Las autolesiones no suicidas (ANS) y los jóvenes

La autolesión no suicida es una conducta que tiene como objetivo mitigar situaciones emocionales intensas que producen malestar en quien las padece. Estos actos autoinfligidos funcionan como un modo de reducir el dolor emocional (Nock, 2010) que tiene su origen en “las experiencias vividas y en la falta de recursos adaptativos para procesarlas” (Aumaitre et al., 2021, p. 29). El alivio es prácticamente instantáneo (Angelakis & Gooding, 2021) y esto se traduce en una recuperación del control sobre el sufrimiento, aunque de manera parcial (American Psychiatric Association, 2022). Sin embargo, el problema que deviene de esta conducta es que acaba por convertirse en una práctica reiterada y adictiva (Angelakis & Gooding, 2021), siendo una conducta difícil de abandonar sin el apoyo y la ayuda profesional necesarios (Gámez-Guadix et al., 2020).

A pesar de su conocimiento y conceptualizaciones previas, no fue hasta 2014 cuando las autolesiones se incluyeron como entidad independiente en el *Manual Diagnóstico y Estadístico de los Trastornos Mentales (DSM-5, 2014)* (American Psychiatric Association, 2014). Con anterioridad las autolesiones se vinculaban a otros trastornos de salud mental e incluso con casos de violencia intrafamiliar o de abusos

sexuales (Faura-García et al., 2021). No obstante, las ANS no son necesariamente un prelude del suicidio (Martínez Pastor et al., 2025); en contrapartida, son actos autoinfligidos de forma deliberada, pero donde la muerte no es el fin último (Rascón, 2024).

Algunos estudios muestran una tendencia al alza de los casos de autolesiones en los últimos diez años (Arqueros et al., 2025; Vázquez et al., 2023). Esto se refuerza con los datos aportados por la Fundación ANAR (2024) que hablan de un aumento del 6,91% en las llamadas recibidas por autolesiones entre 2019 y 2023. Además, no todas las franjas de población son igual de sensibles ante este fenómeno, pues se aprecia una prevalencia entre los adolescentes con unos datos de entre el 15% y el 25% (Frida et al., 2023; Vázquez et al., 2023). Es preciso apuntar que los niveles de incidencia son muy variables y la principal razón es la baja tasa de afectados que solicitan ayuda profesional, solo lo hacen 0,21-6,5% de ellos (Faura-García, et al., 2021).

1.2. Series de televisión, jóvenes y autolesiones

La forma de ver televisión ha cambiado con la llegada de las plataformas de contenidos digitales hacia fórmulas mixtas —televisión lineal y no lineal— lo que ha facilitado el acceso al contenido y ha permitido a las generaciones más jóvenes un consumo adaptado a sus hábitos (Navarro y Vázquez, 2020). Un individuo de 18+ años presenta un consumo audiovisual conjunto de 276 minutos al día, es decir, 4 horas y 36 minutos (Barlovento Comunicación, 2025). Esta franja de la población muestra prevalencia por los productos de ficción seriada frente a las películas (Martín Sanz, 2020). Como consecuencia de lo anterior, y del valor que posee esta audiencia para la industria audiovisual, se ha producido un auge de las *teen series* o series de ficción dirigidas al público joven en los últimos años (Fedele, 2021).

Que los jóvenes sigan invirtiendo parte de su tiempo de ocio en el visionado de ficción televisiva es un hecho que alcanza mayor relevancia al considerar la capacidad de la televisión y, por ende, de sus discursos y contenidos para construir modelos (Casetti y di Chio, 1999, p. 311). En esta función social la televisión se sirve de símbolos, lugares, tiempos, valores, y otros elementos que toma en préstamo de la realidad para devolver después representaciones simplificadas que se acaban por convertir en modelos imitables. Casetti y di Chio (1999, p. 312) van un paso más allá, cuando señalan la influencia que ejercen estas representaciones y las consecuencias que pueden experimentar los espectadores derivadas de su recepción. Esta reflexión fue verificada por Lacalle (2005, pp. 31-32) que mostró cómo la televisión definió durante un tiempo la construcción social del enfermo de VIH.

La salud ha sido un tema recurrente en la ficción audiovisual y ha servido como recurso narrativo de sus tramas y/o personajes desde diferentes prismas. Series como *M*A*S*H* (CBS, 1972-1983), *Médico de familia* (Telecinco, 1995-1999) o *House* (Fox, 2004-2012) son ejemplos de la diversidad desde la que se ha abordado el ámbito médico a lo largo del tiempo. Por su parte, *La pecera de Eva* (Telecinco, 2010-2011) se presenta como pionera en las series de televisión españolas a la hora de poner en pantalla los problemas de salud mental de los adolescentes como eje central de su relato. En este sentido, en la literatura académica son significativos los trabajos que exploran los vínculos y conexiones de la salud mental con la construcción narrativa (Heath, 2019; Holmes, 2014).

En lo concerniente a las autolesiones no suicidas, estas son un terreno mucho más inexplorado en la investigación académica, algo que contrasta con las numerosas investigaciones centradas en el análisis del suicidio (Scalco et al., 2016; Seggi, 2022; Stack y Bowman, 2012). Las ANS se mencionan con frecuencia de forma tangencial en trabajos sobre la violencia en relación con la salud mental (Peña y Sarrionandia, 2023) o, de manera más prolífica, en aquellos sobre el suicidio (Arendt et al., 2019; Kruzan et al., 2025; Mueller, 2019; Scalvini y Rigamonti, 2017; Scalvini, 2020).

El estudio de Felton (2023) señala la influencia que tuvo la serie *13 Reasons Why* (Netflix, 2017-2020) en el incremento de las visitas a urgencias por autolesiones. Además, indica que las pacientes, en su mayoría mujeres adolescentes, daban importancia al efecto contagio producido por las representaciones de los medios de comunicación. En esta misma línea, Susi et al. (2024) llevan a cabo una investigación que pone el foco en esa influencia que ejercen las representaciones de la ficción audiovisual en relación con las conductas autolesivas de los jóvenes. Un 54,6% de los individuos del estudio manifestaron que la exposición a este tipo de contenido estimulaba sus ideas de autolesión y, por tanto, se constituía como un riesgo para ellos.

A pesar del escaso volumen de trabajos científicos acerca de las ANS en la ficción, comienzan a surgir investigaciones donde la mirada recae sobre la representación de las ANS y su integración narrativa en la ficción seriada adolescente y juvenil (Sánchez López y Moraleda-Esteban, 2026).

En la literatura académica hay un debate vigente en torno a todo esto: los posibles efectos beneficiosos y adversos que las representaciones de la ficción audiovisual pueden producir en la audiencia joven. En el lado positivo se encuentran aquellos que consideran que pueden ayudar a los espectadores con ideas autolesivas a buscar ayuda (Scalvini y Rigamonti, 2017). En contraposición, existen voces críticas (Till et al., 2015) que advierten del posible efecto contagio en un público, el joven, especialmente vulnerable ante el riesgo de desarrollar estas conductas. No obstante, lo cierto, es que no hay investigaciones que demuestren evidencias de la existencia de una relación causal entre la exposición a secuencias de ficción donde se representen actos de autolesiones y un ascenso de casos reales (Mueller, 2019).

2. Metodología

2.1. Objetivos

Esta investigación pretende comprobar el nivel de conocimiento y la percepción de jóvenes universitarios sobre secuencias de series de ficción en las que aparece un personaje que lleva a cabo una autolesión no suicida. Por tanto, los objetivos específicos son:

- OE1. Determinar el conocimiento que tienen los jóvenes sobre las autolesiones no suicidas y si este se ve influido por el género.
- OE2. Comprobar la percepción que manifiestan los jóvenes tras su exposición a secuencias de series de ficción en las que aparecen ANS, haciendo hincapié en su posición con respecto a la verosimilitud, realismo y romantización.
- OE3. Conocer si factores sociodemográficos como el género, la frecuencia de consumo de *teen series* o tener un caso cercano de ANS —amigo/familiar—influyen en la percepción de los jóvenes de las secuencias propuestas.

2.2. Diseño del estudio y participantes

El presente trabajo se ha llevado a cabo mediante la realización de una encuesta a 216 estudiantes universitarios de grado y máster en universidades públicas españolas, repartidas por distintas comunidades autónomas del país para reducir posibles sesgos territoriales en los resultados. Según García Ferrando (1993), una encuesta es un tipo de investigación aplicada a una muestra de personas que representa a un colectivo más amplio. Se realiza en el contexto de la vida cotidiana y utiliza métodos estandarizados de interrogación para obtener mediciones cuantitativas sobre diversas características, tanto objetivas como subjetivas, de una población. Este tipo de medición suele llevarse a cabo de forma puntual y circunstancial, siendo el método más habitual para explorar la opinión pública respecto a determinados temas de interés.

Los sujetos de estudio se seleccionaron de forma no probabilística y con criterios de conveniencia, dado que se utilizó la cercanía del personal docente que escribe este artículo con el estudiantado universitario. Además, la muestra se expandió mediante la técnica bola de nieve gracias a la participación de otros docentes universitarios que formaban parte de la red de contactos de los autores.

2.3. Instrumento y recolección de datos

La encuesta fue elaborada mediante la plataforma *Microsoft Forms* y aprobada por el Comité ético de la Universidad Rey Juan Carlos. Se estructuró en dos bloques de preguntas, el primero relativo a la información sociodemográfica y el segundo conformado por un conjunto de ítems relacionados con los objetivos de estudio. En ambos casos se diseñaron preguntas cerradas, con varias opciones de respuesta y mixtas —de respuesta múltiple y además con texto abierto—.

Dentro del segundo bloque, se incluyeron dos clips de vídeo, extraídos de dos series de ficción, en los que aparece un acto autolesivo. Estas secuencias se acompañaron de una serie de preguntas que recogían la percepción de los encuestados sobre la representación de la autolesión en la ficción. Además, los clips eran de duración breve, en ningún caso excedían los dos minutos, y su elección fue por conveniencia. Las razones para justificar la selección fueron, por un lado, que los actos autolesivos representados en cada vídeo se desarrollaban en dos entornos opuestos —uno en público y otro en privado—, y, por otro lado, que cada vídeo mostraba un tipo de autolesión diferente: en un caso los cortes y en otro las quemaduras.

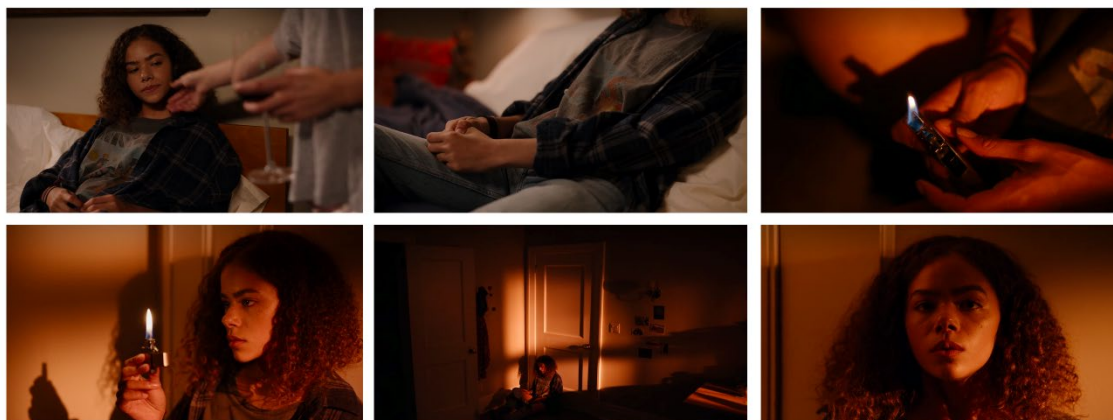
La intencionalidad de la selección fue conocer qué forma de llevar a cabo el acto autolesivo era más cercana a la realidad, según la juventud. La selección de estas dos series partió de una búsqueda en el motor especializado Internet Movie Data Base a través de palabras clave en español e inglés como 'autolesión', 'self-harm', 'self-injury' o 'cutting'.

Estas búsquedas nos reportaron 27 resultados de series que cumplían, además, el requisito de estar disponibles en *streaming* en el mercado español. A este resultado se le aplicaron los criterios de exclusión: a) la autolesión la lleva a cabo un adulto; y b) la ficción forma parte de los géneros ciencia-ficción, fantástico o animación, ya que se buscaban representaciones en series en contextos lo más realistas posibles. Con la aplicación de estos criterios la selección quedó en 8 series que, para este estudio, se redujo a dos por dirigirse específicamente a público joven y por tener elevadas cifras de audiencia (Campione, 2022; Variety, 2022).

El clip 1 de la encuesta corresponde a una secuencia de la serie *Ginny & Georgia* (Netflix, 2021-Actualidad) y el clip 2 a una secuencia de la serie *Euphoria* (HBO MAX, 2019-Actualidad). Ambas ficciones se encuentran dentro de la denominación de *teen series* y tienen tramas donde uno de los personajes adolescentes principales presenta autolesiones no suicidas, que se reproducen de forma explícita y prolongada en el tiempo.

En las Imágenes 1 y 2 se muestran algunos fotogramas que resumen las secuencias visualizadas por los encuestados en los clips 1 y 2, respectivamente. En el clip 1, perteneciente a *Ginny & Georgia*, el personaje adolescente de Ginny, tras una conversación con su madre, se refugia en la soledad de su habitación, donde se quema con un mechero en la parte interior de uno de sus muslos. Cuando se produce el acto autolesivo se puede observar cómo la protagonista tiene cicatrices de autolesiones previas.

Imagen 1. Fotogramas del episodio S01xE02 de la serie *Ginny & Georgia* que se corresponden con el clip 1 de la encuesta.



Fuente: Netflix. Elaboración propia, 2025.

En el clip 2, que corresponde a *Euphoria*, aparece el personaje adolescente de Jules en una fiesta a la que no ha sido invitada. Allí es confrontada por un chico, Nate, que comienza a atacarla verbalmente delante de la multitud que se va congregando a su alrededor. Ante esta agresión, Jules resuelve la situación cogiendo un cuchillo de cocina —espacio donde ocurre la acción— y se hace un corte en público en el antebrazo, el cual es mostrado en pantalla.

Imagen 2. Fotogramas del episodio S01xE01 de la serie *Euphoria* que se corresponden con el clip 2 de la encuesta.



Fuente: HBO MAX. Elaboración propia, 2025.

Por último, la encuesta se envió por correo electrónico al personal docente participante para que solicitaran a sus estudiantes contestar a la misma, en el aula, asegurando así la obtención de respuestas individuales. Las respuestas fueron recopiladas entre abril y noviembre de 2025, excluyendo los meses estivales —julio y agosto— dada la pausa académica para esas fechas.

2.4. Análisis de datos

El análisis de los datos recopilados se realizó con el programa IBM SPSS Statistics 31.0. Se utilizaron las distribuciones de frecuencias para calcular proporciones de respuestas, así como tablas de contingencia y test chi-cuadrado (χ^2 , $p \leq 0.05$) para determinar la existencia de asociaciones entre variables y los estadísticos Phi (ϕ) y V de Cramer para calcular la fuerza de estas.

2.5. Ponderaciones

La variable género fue ponderada en base a la proporción total de estudiantes, con relación al género, matriculados en Universidades españolas para el curso académico 2024/2025¹. Los pesos utilizados fueron: Mujer = 0.78; Hombres = 1.60.

2.6. Criterios éticos

La participación fue voluntaria, anónima y mediada por consentimiento informado. Se garantizó la confidencialidad de las respuestas, cumpliéndose con los derechos de protección de datos regulados por la UE (GDPR) así como el derecho de retirarse en cualquier momento. El tratamiento de datos se llevó a cabo bajo los criterios éticos recogidos en la Declaración de Helsinki.

2.7. Características de la muestra

La muestra está compuesta por universitarios con una media de edad de 21,02 años, de los cuales un 71,8% son mujeres, un 26,4% son hombres y un 1,9% se identifican con otros géneros. La mayoría de los estudiantes encuestados (72,2%) pertenecen a familias de tipo nuclear —dos progenitores—, frente a un 16,2% que forma parte de familias reconstituidas —padre/madre separados— y un 11,6% de familias monoparentales —un solo progenitor—.

¹ Data source: Spanish University System: Facts and Figures 2024/25, Ministry of Science, Innovation and Universities (Spain). <https://www.ciencia.gob.es/InfoGeneralPortal/detalle-publicacion/MICIU/Datos-y-cifras-del-Sistema-Universitario-Espanol0.html>

3. Resultados

3.1. Familiaridad de la juventud con las autolesiones no suicidas y con su representación en el contenido de ficción

Todos los encuestados conocen las autolesiones no suicidas (100%). El 60% de ellos reconoce tener un amigo/familiar que presenta o ha presentado la conducta y el 33% revela que no conoce un caso tan cercano, pero si a algún conocido o desconocido que la ha desarrollado. Únicamente el 7% de los jóvenes dicen que no conoce ningún caso de autolesiones, ni cercano ni lejano.

La Tabla 1, revela que esta familiaridad de los jóvenes encuestados con las ANS está influida significativamente ($p < .01$) por el género, afectando en un 23,4% la probabilidad de conocer un caso cercano de ANS. Las mujeres (65,3%) son más propensas a tener un amigo o familiar con la conducta que los hombres (46,2%). Sin embargo, ellos (38,5%) conocen más casos de personas menos cercanas como son conocidos o desconocidos.

Tabla 1. Influencia del género en la presencia de autolesiones en el entorno cercano de los jóvenes.

Amigo/familiar con autolesiones	Género		Test contraste	
	Mujer	Hombre	X ²	Phi
Sí	65,3%	46,2%	< .005**	.234
No, aunque conozco algún caso en conocidos (no amigos) o desconocidos	30,6%	38,5%		
No, y tampoco conozco casos de conocidos ni desconocidos	4,1%	15,4%		

Fuente: Elaboración propia, 2025.

En el Test de Contraste: X² (NS) = No Significativo = $p > 0.05$; * = $p \leq 0.05$; ** = $p \leq 0.01$; *** = $p \leq 0.001$.

La mayoría de los estudiantes ven *teen series* casi siempre (49%) u ocasionalmente (45%), teniendo una frecuencia de consumo mayor las chicas —58,7% las consume casi siempre— que los chicos —63% consumo ocasional—. El 75% de encuestados conoce la serie *Euphoria* (clip 2) frente al 50% que conoce *Ginny & Georgia* (clip 1).

La Tabla 2 muestra que las mujeres conocen más ambas series (63,6% el clip 1 y 68,6% el clip 2) que los hombres (15,4% *Ginny & Georgia* y 47,3% *Euphoria*).

Tabla 2. Influencia del género en el conocimiento de las series *Ginny & Georgia* y *Euphoria* a las que pertenecen los clips 1 y 2.

¿Conoces la serie del CLIP 1?	Género		Test contraste	
	Mujer	Hombre	X ²	Phi
Sí	63,6%	15,4%	< .001***	.480
No	36,7%	84,6%		
¿Conoces la serie del CLIP 2?				
Sí	68,6%	47,3%	< .005**	.215
No	31,4%	52,7%		

Fuente: Elaboración propia, 2025.

En el Test de Contraste: X² (NS) = No Significativo = $p > 0.05$; * = $p \leq 0.05$; ** = $p \leq 0.01$; *** = $p \leq 0.001$.

El 97% de los jóvenes reconoce haber visto escenas donde aparecen personajes que se autolesionan. No obstante, la mayoría (74%) dice que la presencia de este tipo de escenas es poco frecuente, aunque un 24% dice que es bastante frecuente. En cualquier caso, el 81% considera que está bien mostrar este tipo de escenas, frente al 19% que dice lo contrario, una percepción que no varía con el género.

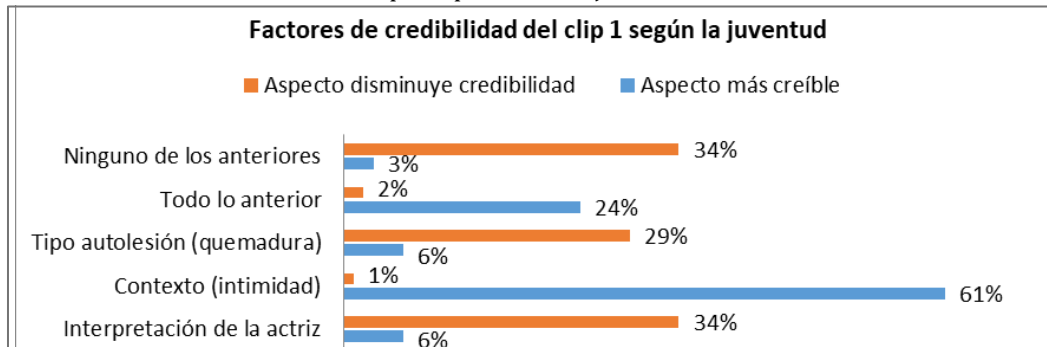
Cuando preguntamos por las emociones sentidas con el visionado del clip 1, un 36% sintió tristeza, un 35% incomodidad y un 21% empatía, frente a un 3% que sintió miedo. El 4% restante tuvo otros sentimientos, como angustia, indiferencia, impotencia y lástima.

En relación con los sentimientos producidos con la visualización del clip 2, la mayor parte de los estudiantes (39%) sintieron incomodidad, seguidos por los que sintieron miedo (19%), tristeza (17%) y empatía (11%). Un 14% dice haber sentido rabia, sorpresa, incredulidad, extrañeza, impresión, entre otras.

3.2. Percepción de la representación de la autolesión en el clip 1, Ginny & Georgia

El 75% de la muestra de estudiantes cree que la escena del clip 1 representa la realidad, frente al 25% que considera que el contenido no es realista. La mayoría de jóvenes (61%) señala el contexto donde se produce la autolesión, —intimidad de una habitación—, como el aspecto que hace más creíble la escena, mientras que un 24% entiende que todos los elementos de la escena son relevantes —ver Gráfico 1—. En relación con los aspectos que más disminuyen el realismo escenográfico, el 34% de jóvenes considera que es la interpretación de la actriz, aunque la misma proporción cree que ninguno de los aspectos analizados tiene ese efecto. Un 29% señala el tipo de autolesión por quemaduras como factor más influyente —ver Figura 1—. Unos resultados que no se ven afectados por el género de los estudiantes.

Figura 1. Factores que aumentan y disminuyen el realismo de la escena representada en el clip 1 según la percepción de los jóvenes.



Fuente: Elaboración propia, 2025.

3.2.1. Percepción de realidad y factores influyentes en el realismo escenográfico del clip 1

La Tabla 3 evidencia una asociación altamente significativa ($p \leq .001$) entre la percepción de realidad del clip 1 y los factores advertidos como los más influyentes en la credibilidad de la escena. Los estudiantes que ven la representación realista señalan mayoritariamente (57,1%) como aspecto más verosímil el contexto íntimo donde se produce la autolesión, seguido de un 30,7% que da importancia a todos los elementos. Además, la mayoría (42,3%) considera que ningún aspecto disminuye el realismo de la escena, aunque el 33,7% piensa que es la interpretación de la actriz y el 21,5% la autolesión por quemaduras.

También, la mayoría de jóvenes (71,7%) que perciben la escena como poco realista señalan el contexto como aspecto más verosímil, pero no dan importancia a otros factores. A su vez, el 52,8% destaca el tipo de lesión como aspecto que más disminuye el realismo escenográfico, mientras que el 32,1% señala la interpretación de la actriz —ver Tabla 3—.

Tabla 3. Influencia de la percepción de realidad del clip 1 sobre la percepción de los factores más importantes en el aumento y la disminución de su realismo escenográfico.

Aspecto más creíble CLIP 1	El CLIP 1 representa la realidad		Amigo/familiar con ANS	
	Sí	No	Sí	No
Interpretación de la actriz	4,3%	11,3%	4,7%	8,0%
Contexto (intimidad)	57,1%	71,7%	61,2%	59,8%
Tipo autolesión (quemadura)	6,7%	3,8%	7,0%	4,6%
Todo lo anterior	30,7%	3,8%	24,0%	24,1%
Ninguno de los anteriores	1,2%	9,4%	3,1%	3,4%
Test Contraste	$X^2 < .001$ *** Phi = .344		X^2 (NS)	
Aspecto menos creíble CLIP 1	El CLIP 1 representa la realidad		Amigo/familiar con ANS	
Interpretación de la actriz	33,7%	32,1%	35,7%	29,9%
Contexto (intimidad)	0%	3,8%	1,6%	0%
Tipo autolesión (quemadura)	21,5%	52,8%	27,1%	32,2%
Todo lo anterior	2,5%	1,9%	2,3%	2,3%
Ninguno de los anteriores	42,3%	9,4%	33,3%	35,6%
Test Contraste	$X^2 < .001$ *** Phi = .387		X^2 (NS)	

Fuente: Elaboración propia, 2025.

En el Test de Contraste: X^2 (NS) = No Significativo = $p > 0.05$; * = $p \leq 0.05$; ** = $p \leq 0.01$; *** = $p \leq 0.001$.

3.2.2. Influencia de la familiaridad con las ANS sobre la percepción de su representación en la ficción

La percepción de realidad de la escena representada en el clip 1 no se ve afectada por el hecho de tener un caso de autolesiones en el entorno cercano. En la Tabla 3, se puede observar cómo conocer a un amigo o familiar con conductas autolesivas tampoco influye, de manera significativa, en la percepción de los aspectos que aumentan y disminuyen la credibilidad de la escena. Asimismo, conocer un caso cercano de autolesiones tampoco afecta, significativamente, a los sentimientos experimentados por la juventud al ver el clip 1.

3.2.3. Relación entre la frecuencia de consumo de teen series y la percepción de realidad

La frecuencia de consumo de *teen series* no influye en la percepción de realidad del clip 1, ni tampoco en los factores que aumentan su verosimilitud. Sin embargo, sí influye significativamente ($p < .05$) en la percepción de los aspectos que hacen menos creíble la escena, no obstante, la fuerza de la asociación es baja ya que la frecuencia de consumo solo explica el 18,6% de la variación de la percepción.

En la Tabla 4, los jóvenes que nunca consumen *teen series* perciben las autolesiones por quemaduras como el factor que más influye en la disminución de la credibilidad de la escena representada en el clip 1, mientras que quienes hacen un consumo ocasional señalan la interpretación de la actriz (36,1%) y la misma proporción (36,2%) de aquellos que las consumen casi siempre indican que ninguno de los aspectos analizados son los más relevantes en la disminución de la credibilidad.

Tabla 4. Influencia de la frecuencia de consumo de *teen series* sobre la percepción juvenil de los factores más influyentes en la disminución de la credibilidad del clip 1.

Aspecto menos creíble CLIP 1	Frecuencia consumo <i>teen series</i>			
	Nunca	Ocasionalmente	Casi siempre	Siempre
Interpretación de la actriz	9,1%	36,1%	33,3%	33,3%
Contexto (intimidad)	0%	2,1%	0%	0%
Tipo autolesión (quemadura)	45,5%	27,8%	29,5%	0%
Todo lo anterior	9,1%	2,1%	1,0%	33,3%
Ninguno de los anteriores	36,4%	32,0%	36,2%	33,3%
Test Contraste	$X^2 < .05^*$		V de Cramer = .186	

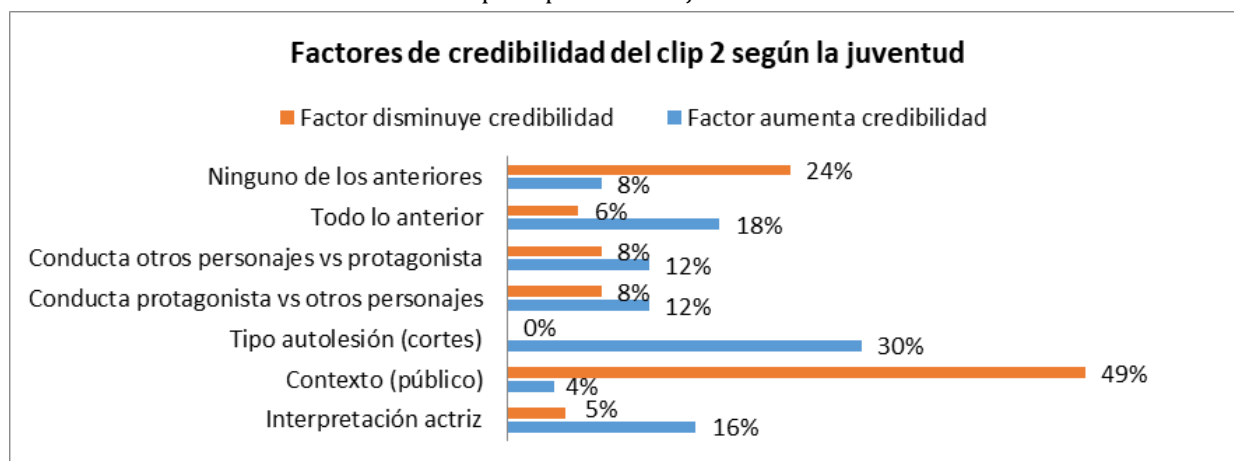
Fuente: Elaboración propia, 2025.

En el Test de Contraste: X^2 (NS) = No Significativo = $p > 0.05$; * = $p \leq 0.05$; ** = $p \leq 0.01$; *** = $p \leq 0.001$.

3.3. Percepción de la representación de la autolesión en el Clip 2

La mayoría de la juventud encuestada (60%) refiere que la escena visualizada en el clip 2 no representa la realidad, frente a un 40% que dice lo contrario. Respecto a los factores que hacen menos creíble la escena, la mayor parte (49%) considera que es el contexto —espacio público— donde se produce autolesión. Mientras que, para el 30% el aspecto que hace más creíble la escena es el tipo de autolesión por cortes —ver Figura 2—. Unas percepciones que no varían en función del género.

Figura 2. Factores que aumentan y disminuyen el realismo de la escena representada en el clip 2 según la percepción de los jóvenes.



Fuente: Elaboración propia, 2025.

3.3.1. Percepción de realidad y factores influyentes en el realismo escenográfico del clip 2

La percepción de realidad del clip 2 influye significativamente en los aspectos percibidos como más influyentes en la credibilidad de la escena representada. En relación con los elementos que dan mayor credibilidad a la escena, la Tabla 5 recoge que el 40,8% de jóvenes que ven poco realista la escena consideran que es el tipo de autolesión por cortes. Mientras que el 37,2% de quienes consideran la escena realista señalan que todos los factores analizados contribuyen a dar credibilidad a la misma.

Si atendemos los aspectos que reducen el realismo del clip 2, la mitad de los jóvenes (50%) que ven la escena verosímil consideran que ningún factor reduce la credibilidad, seguidos por un 29,1% que consideran que es el contexto. Sin embargo, una clara mayoría (61,5%) de la juventud que no percibe la escena como creíble considera que es, fundamentalmente, por el contexto en el que se produce —ver Tabla 5—.

Tabla 5. Influencia de la percepción de realidad del clip 2 sobre la percepción de los aspectos más importantes en el aumento y la disminución de su realismo escenográfico.

Aspecto más creíble CLIP 2	El CLIP 2 representa la realidad		Amigo/familiar con ANS	
	Sí	No	Sí	No
Interpretación de la actriz	17,4%	14,6%	17,8%	12,6%
Contexto (público)	8,1%	1,5%	2,3%	6,9%
Tipo autolesión (cortes)	15,1%	40,8%	29,5%	32,2%
Conducta protagonista vs. otros personajes	11,6%	13,1%	11,6%	13,8%
Conducta otros personajes vs. protagonista	10,5%	12,3%	7,0%	18,4%
Todo lo anterior	37,2%	4,6%	21,7%	11,5%
Ninguno de los anteriores	0%	13,1%	10,1%	4,6%
Test Contraste	$X^2 < .001$ *** Phi = .525		$X^2 < .05$ * Phi = .261	
Aspecto menos creíble CLIP 2	El CLIP 2 representa la realidad		Amigo/familiar con ANS	
Interpretación de la actriz	2,3%	6,2%	3,1%	6,9%
Contexto (público)	29,1%	61,5%	48,1%	49,4%
Tipo autolesión (quemadura)	1,2%	0%	6,2%	10,3%
Conducta protagonista vs. otros personajes	3,5%	10,8%	9,3%	5,7%
Conducta otros personajes vs. protagonista	10,5%	6,2%	0%	1,1%
Todo lo anterior	3,5%	8,5%	7,8%	4,6%
Ninguno de los anteriores	50,0%	6,9%	25,6%	21,8%
Test Contraste	$X^2 < .001$ *** Phi = .531		X^2 (NS)	

Fuente: Elaboración propia, 2025.

En el Test de Contraste: X^2 (NS) = No Significativo = $p > 0.05$; * = $p \leq 0.05$; ** = $p \leq 0.01$; *** = $p \leq 0.001$.

3.3.2. Influencia de la familiaridad con las ANS sobre la percepción de su representación en la ficción

La percepción de realidad del clip 2 no se ve afectada por el hecho de tener un caso de autolesiones en el entorno cercano. Sin embargo, la Tabla 5 recoge que conocer a un amigo o familiar con conductas autolesivas influye significativamente ($p < .05$) en la percepción de los factores que aumentan la credibilidad del clip 2, pero no afecta en el caso de aquellos elementos que la disminuyen. La mayoría de jóvenes (32,2%) que no conocen un caso cercano de ANS señalan la autolesión por cortes como factor más creíble. Sin embargo, quienes tienen un amigo o familiar que se autolesiona tienen una variación de respuestas mayor. El 29,5% considera que es el tipo de autolesión, pero un 21,7% considera que todos los factores están influyendo.

La frecuencia de consumo de *teen series* no influye en la percepción de realidad del clip 1, ni tampoco en los factores que aumentan y disminuyen su verosimilitud.

3.4. Percepción de romantización en los clips 1 y 2

Casi todos los universitarios encuestados (91%) consideran que el clip 1 hace una representación más cercana a la realidad de una persona joven que se autolesiona que la del clip 2, una percepción no influida por el género. Además, el 44% del estudiantado considera que ninguna de las dos escenas romantiza la autolesión, aunque el 27% entiende que el clip 1 sí lo hace, el 16% que lo hace el clip 2 y el 13% que lo hacen ambas escenas.

La Tabla 6, recoge una asociación estadísticamente significativa ($p < .01$) entre la percepción de romantización y el género, el cual influye un 24,3% en la variación de la percepción. La mayoría de chicas (47,1%) consideran que ninguna de las escenas romantiza las ANS, sin embargo, la mayoría de chicos (37%) cree que el clip 1 sí las romantiza, seguido de un 22,8% que considera que lo hace el clip 2 —ver Tabla 6—.

Tabla 6. Influencia del género en la percepción de romantización de las autolesiones representadas en los clips 1 y 2.

Romantización de la autolesión	Género		Test contraste	
	Mujer	Hombre	X ²	Phi
Solo la del clip 1	24,0%	37,0%	< .01**	.243
Solo la del clip 2	13,2%	22,8%		
Las dos	15,7%	5,4%		
Ninguna de las dos	47,1%	34,8%		

Fuente: Elaboración propia, 2025. N=216; Perdidos=0.

En el Test de Contraste: X² (NS) = No Significativo = $p > 0.05$; * = $p \leq 0.05$; ** = $p \leq 0.01$; *** = $p \leq 0.001$.

3.5. Percepción de los efectos sociales de la representación de ANS en la ficción según jóvenes con casos cercanos en su entorno

La gran mayoría de estudiantes encuestados (85%) considera que la representación de la autolesión en la ficción ayuda a que se hable del problema en la sociedad. Una percepción que se ve significativamente ($p < .05$) influida por conocer un caso cercano de ANS. Los jóvenes con amigos o familiares que se autolesionan están un 10% más de acuerdo con que estas escenas ayudan —ver Tabla 7—. Sin embargo, el género no produce variación.

Tabla 7. Influencia de la familiaridad con las ANS en la percepción de los efectos de la representación de la ANS en la ficción.

Ayudan a hablar del tema en sociedad	Amigo/familiar con ANS		Género	
	Sí	No	Mujer	Hombre
Sí	89,1%	79,3%	85,1%	84,6%
No	10,9%	20,7%	14,9%	15,4%
Test Contraste	X ² < .05*; Phi: .136		X ² > .05 (NS)	
Cómo afectan los contenidos sobre ANS				
Negativamente	56,6%	67,8%	63,6%	54,9%
Positivamente	38,0%	29,9%	34,7%	33%
No les afecta	5,4%	2,3%	1,7%	12,1%
Test Contraste	X ² > .05 (NS)		X ² < .01**, Phi: .216	

Fuente: Elaboración propia, 2025.

En el Test de Contraste: X² (NS) = No Significativo = $p > 0.05$; * = $p \leq 0.05$; ** = $p \leq 0.01$; *** = $p \leq 0.001$.

El 61% de los universitarios considera que la visualización de escenas de ANS en la ficción podría afectar negativamente a jóvenes que se autolesionan frente al 35% que considera que les podría afectar positivamente y el 4% que piensa que no les afectaría. La Tabla 7, recoge que conocer un caso cercano de autolesiones no afecta de forma significativa ($p > .05$) a la percepción de estos efectos. Sin embargo, el género sí afecta en la percepción de los efectos siendo las mujeres quienes perciben efectos más negativos que los hombres.

4. Discusión

Los resultados de este estudio revelan un importante sesgo de género por lo que respecta a la familiaridad con la realidad de las ANS, pero también con relación al conocimiento de las dos series seleccionadas, siendo las chicas quienes tienen una cercanía mayor que los chicos. Las series de televisión que muestran escenas de autolesión, sin estar necesariamente enfocadas al público femenino, sí que, de forma generalizada, presentan a los personajes que se autolesionan como femeninos (Sánchez López y Moraleda-Esteban, 2026), lo cual podría generar cierta identificación de las chicas con estos personajes. Sin embargo, esta forma de representación de la autolesión genera una asociación entre la conducta y el género femenino de dudosa base científica ya que la literatura académica no es concluyente respecto a la incidencia de los comportamientos autolesivos según el sexo; existen estudios que afirman una prevalencia mayor en chicas (Carretero et al., 2024; Resett y González, 2020), otros aseguran que esta es superior en chicos (Moloney et al., 2024) y otros dicen que no hay indicios que muestren diferencias entre ambos sexos (Victor et al., 2018).

No se ha encontrado ningún trabajo o estudio similar a este, con respecto a la metodología en relación con el objeto de estudio, las autolesiones no suicidas en la ficción audiovisual; aunque sí se pueden trazar paralelismos con la literatura académica sobre la representación de conductas suicidas en la ficción. El análisis bibliométrico realizado por Posselt et al. (2021) recoge 16 artículos de investigación en los que se estudia la recepción y percepción de una población dada frente a imágenes de conductas suicidas, siendo la ficción más utilizada en estos estudios Por 13 Razones (*13 Reasons Why*, Netflix 2017-2020). Al igual que en el presente trabajo, la emoción que más se repetía en la población encuestada era la incomodidad; además en 13 de los 16 estudios analizados la participación femenina superaba, de manera notable, a la masculina (una media de 83% mujeres; 17% hombres). Una diferencia fundamental entre estos estudios y la presente investigación es que en el caso aquí abordado no se analiza el aumento o disminución de la incidencia de conductas autolesivas en jóvenes tras el visionado de una autolesión en la ficción, un tipo de análisis que son, si no la base, una parte sustancial de la mayoría de los estudios sobre representación del suicidio en medios (Kruzan et al., 2025; Scalvini y Rigamonti, 2017; Stack y Bowman, 2012; Till et al., 2015). Sin embargo, en esta ocasión la intención ha sido conocer de qué manera percibe el público joven la representación de las autolesiones en ficciones seriadas.

Los factores señalados por los jóvenes como los más importantes para determinar el realismo de las secuencias presentadas son el contexto/espacio/lugar donde ocurre la autolesión y la metodología utilizada por el personaje. Los elementos asociados con el aumento del realismo de las escenas son la privacidad del lugar donde ocurre la autolesión en el clip 1—dormitorio del personaje— y el tipo de autolesión mostrada en el clip 2 —cortes—. Por el contrario, los motivos señalados como reductores de la veracidad escenográfica son el contexto público en el que tiene lugar la autolesión del clip 2 —una fiesta— y el tipo de autolesión representada en el clip 1 —quemaduras—. Por tanto, el imaginario de los encuestados se alinea con la noción de la autolesión como un acto íntimo, y no público, en el que una persona se corta una parte de su cuerpo; una idea congruente con la evidencia científica presentada en estudios sobre los hábitos de las personas que se autolesionan (Canol et al., 2022, Díaz de Neira, 2015). Sin embargo, la expansión y la ubicuidad de las redes sociales han transformado las formas de comportamiento siendo ya múltiples los estudios que muestran cómo los jóvenes han creado comunidades digitales para hablar específicamente de las autolesiones (Martín y Atauri, 2024; Martínez, et al., 2025; Martínez y Gaete, 2023). En ellas los jóvenes intercambian información y consejos sobre cómo autolesionarse o cómo curar las heridas, publican sus lesiones e incluso se autoinfligen daño físico en directo (Atauri et al., 2025; Gámez-Guadix et al., 2020; Martínez et al., 2025), unos hallazgos que ponen en cuestión el hecho de que, actualmente, la autolesión sea un acto puramente privado, lo cual, a su vez, hace que llame la atención que ante tales hechos los jóvenes encuestados tengan esta percepción de intimidad. Por otro lado, en relación con la metodología más utilizada encontramos de nuevo un sesgo de género, ya que, si bien las mujeres suelen autolesionarse con cortes, los hombres usan otro tipo de

lesiones como los golpes. De modo que, una vez más la percepción de realismo asociada a una autolesión por cortes podría estar influida por una configuración estereotipada del sujeto que se autolesiona.

Por tanto, incluso teniendo en cuenta que el 60% de los jóvenes encuestados conocen a un familiar o amigo que se ha autolesionado, aunque sin entrar a valorar su grado de intimidad con estas experiencias, no podemos concluir cuál es el factor que más influye en las percepciones de los jóvenes, si bien, coincidimos con Newton y Bale (2012) y Kubrak (2020) en que las mismas pueden estar parcialmente basadas en lo que ven en los medios de comunicación, habiendo interiorizado un discurso colectivo estereotipado. Consideramos esto lo más probable basándonos en la teoría del cultivo desarrollada por Gerbner et al. (1984), quienes analizan los efectos de los contenidos televisivos en la percepción de la realidad de la población en general. Una teoría bajo la cual también se han investigado las ideas del público sobre problemas psicológicos (Gillig et al., 2018; Hoffner et al., 2017; Niederkrotenthaler, et al., 2019). Por lo que respecta a la posición de los encuestados sobre la idoneidad de incluir escenas con autolesiones en las series de televisión actuales, la mayoría está a favor de que se muestren este tipo de escenas, pues consideran que puede ser beneficioso para que se hable del problema en la sociedad. Sin embargo, opinan que este tipo de escenas podría tener efectos negativos en jóvenes con autolesiones, algo que contrasta con lo descrito en la literatura académica, aunque para la representación del suicidio en la ficción, la cual destaca efectos beneficiosos en personas susceptibles de incurrir en la conducta suicida, como potenciar las posibilidades de pedir ayuda o de ser más comprendidos por familiares y amigos (Posselt et al., 2021). De modo que la percepción de la juventud de nuevo podría explicarse por influencia del discurso mediático como explican Gerbner et al. (1984).

En relación con la romantización de la autolesión en las series de ficción mostradas se ha encontrado que la mayoría de los jóvenes considera que ninguna de las escenas romantiza la conducta, algo que opinan con mayor firmeza las chicas. La romantización de hábitos perniciosos para la salud en la ficción audiovisual, como pueden ser las ANS, está asociada a una representación de estos que incide en una estética atractiva o glamurosa, lo que convertiría el acto en un objeto de deseo para el espectador (Faubert, 2018). A pesar de que los personajes que se autolesionan en las dos secuencias presentadas coinciden con las características teóricamente más proclives a romantizar este tipo de actos, como serían poseer belleza normativa, estar integrado en el grupo social y no ser un paria (Jadayel et al., 2018); estos atributos no son refrendados por lo que respecta a la percepción de la romantización de los encuestados.

5. Conclusiones

Tras una búsqueda en la literatura académica, este podría ser el primer estudio dedicado a analizar la percepción de la población juvenil sobre la representación de las autolesiones no suicidas en la ficción seriada televisiva. Al igual que ocurrió con los trastornos alimenticios hace unas décadas, las ANS son una realidad en la población joven que apenas está presente en la cultura popular. Realizar una encuesta dentro de este grupo poblacional ha permitido conocer, de primera mano, la opinión de los jóvenes respecto a la forma en la que la ficción audiovisual presenta una problemática que les afecta de manera directa. La evidencia recogida revela lo siguiente:

- Las autolesiones no suicidas son una conducta conocida de manera unánime entre los encuestados y la mayoría de ellos reconoce tener un amigo o familiar que se ha autolesionado alguna vez en su vida, siendo el género femenino quien mayor probabilidad tiene de conocer un caso cercano de autolesiones y quien posee un mayor conocimiento de las series de las que se han extraído las secuencias con ANS.
- Los jóvenes encuestados consideran que el acto autolesivo producido en la intimidad es más realista que aquel que se produce en público, en relación con las representaciones visualizadas. A su vez, la juventud entiende que una autolesión producida con cortes es más realista que una producida por quemaduras con un mechero.
- En general los encuestados consideran que el clip 1 es más verosímil que el clip 2. La verosimilitud y el realismo no correlacionan con la romantización de la autolesión, ya que la mayoría de los jóvenes no consideran que haya una romantización de la conducta en ninguno de los clips, una percepción con más peso entre las mujeres, seguidos por aquellos que consideran que en el clip 1 sí que hay romantización de la ANS.
- La percepción de la representación de las conductas autolesivas podría estar más influida por el discurso ofrecido por los medios de comunicación, que configura una imagen estereotipada del

sujeto que se autolesiona asociándola a lo femenino y lo íntimo, que las propias experiencias de los jóvenes con las ANS, como podría ser la visualización de contenidos sobre la conducta en redes sociales, no encontrándose opiniones divergentes entre aquellos que tienen un caso de autolesiones en su entorno cercano y los que no lo tienen.

Las autolesiones son un problema social que comienza a ser percibido como tal en el conjunto de la sociedad. No obstante, los datos que emanan de esta investigación no parecen indicar que el hecho de que los jóvenes estén expuestos a contenido audiovisual con escenas de autolesión esté teniendo un impacto negativo en este grupo poblacional.

El estudio de las autolesiones en la ficción audiovisual sigue siendo un ámbito poco explorado, especialmente si lo comparamos con el campo de las redes sociales. Por ello, esta investigación pretende ser una primera aproximación para conocer las opiniones de la juventud acerca de una compleja problemática que solo, ahora, empiezan a ver reflejada en las ficciones que consumen.

6. Limitaciones e investigaciones futuras

Por lo que respecta a las limitaciones de este estudio estas se centran en el tamaño de la muestra, que podría ampliarse en estudios futuros, siendo además relevante utilizar para ello técnicas de muestreo probabilístico que permitan obtener resultados representativos. Otra de las limitaciones encontradas está referida al reducido número de secuencias utilizadas en la encuesta debido a la actual existencia reducida de ejemplos de ficciones seriadas en las que jóvenes o adolescentes cometan actos autolesivos en pantalla.

También, otra vía de ampliación futura a nivel metodológico sería el diseño de paneles o *focus group* formados por audiencias jóvenes de diferentes franjas de edad y profesionales del sector audiovisual, como creadores y guionistas, para generar discusiones sobre visionados concretos que aporten conocimiento sobre cómo tratar el problema de las autolesiones no suicidas en la pantalla.

Por otro lado, futuras investigaciones podrían enfocarse, de manera específica y a través de *pretest* y *postest*, en analizar la influencia que las secuencias sobre ANS podrían tener en población vulnerable. Finalmente, sería interesante estudiar la asociación entre la opinión previa que los jóvenes tienen sobre las ANS y aquellos que las realizan y la percepción de la representación de la autolesión en la ficción.

7. Conflicto de intereses

No existe conflicto de intereses.

8. Agradecimientos

Este trabajo ha sido financiado por el Plan Nacional del Ministerio de Ciencia e Innovación en el que se desarrolla el proyecto "Representación mediática de las autolesiones de los menores en los medios de comunicación y Redes" (PID2021-124550OB-I00).

Referencias

- Alhassan, M. A., Inuwa-Dutse, I., Bello, B. S., & Pennington, D. (2021). Self-harm: Detection and support on Twitter. In *Proceedings of the 8th European Conference on Social Media. Academic Conferences International*. <https://doi.org/10.48550/arXiv.2104.00174>
- American Psychiatric Association. (2014). *Diagnostic and statistical manual of mental disorders*. American Psychiatric Association Publishing. <https://doi.org/10.1176/appi.books.9780890425596>
- American Psychiatric Association. (2022). *Diagnostic and statistical manual of mental disorders (5th ed., text rev.; DSM-5-TR)*. American Psychiatric Association Publishing. <https://doi.org/10.1176/appi.books.9780890425787>
- Angelakis, I., & Gooding, P. (2021). Experiential avoidance in non-suicidal self-injury and suicide experiences: A systematic review and meta-analysis. *Suicide and Life-Threatening Behavior*, 51(5), 978–992. <https://doi.org/10.1111/sltb.12784>
- Arendt, F., Scherr, S., Pasek, J., Jamieson, P.E. y Romer, D. (2019) Investigating harmful and helpful effects of watching season 2 of 13 Reasons Why: Results of a two-wave U.S. panel survey. *Social Science & Medicine*, 232, 489-498. <https://doi.org/10.1016/j.socscimed.2019.04.007>
- Arqueros, M., Pérez-Diez, I., García-Ramos, A., et al. (2025). Addiction profile is associated with suicidal behavior and repetition of non-suicidal self injury: a latent profile analysis study in a schooled adolescents. *European Child & Adolescent Psychiatry*, 1–11. <https://doi.org/10.1007/s00787-025-02866-8>
- Atauri-Mezquida, D., Nogales-González, C., & Martínez-Pastor, E. (2025). Exploring self-harm on Twitter (X): Content moderation and its psychological effects on adolescents. *Online Journal of Communication and Media Technologies*, 15(1), e202503. <https://doi.org/10.30935/ojcm/15867>
- Aumaitre, A., Costas, E., Sánchez, M., Taberner, P. y Vall, J. (2021). *Crecer saludable(mente). Un análisis sobre la salud mental y el suicidio en la infancia y la adolescencia*. Save the Children España.
- Barlovento Comunicación (2025). *El Rosco del consumo audiovisual de los grandes grupos audiovisuales*. Septiembre de 2025. <https://barloventocomunicacion.es/audiencias-mensuales/>
- Calvete, E., Orue, I., Aizpuru, L. y Brotherton, H. (2015). Prevalence and functions of nonsuicidal self-injury in Spanish adolescents. *Psicothema*, 27(3), 223-226.
- Canol, T., Yalin Sapmaz, S., Akar Barut, E., Deniz Uzun Cakir, A., Bilac, O., & Kandemir, H. (2022). Nonsuicidal self-injury in adolescents: Role of sociodemographic and clinical factors, emotion regulation, and maladaptive personality traits. *Dusunen Adam: The Journal of Psychiatry and Neurological Sciences*. <https://doi.org/10.14744/dajpns.2022.00188>
- Campione, K. (2022, 1 marzo). “‘Euphoria’ Season 2 Finale Shatters Series-High Viewership Record”. *The Wrap News*. <https://www.thewrap.com/euphoria-season-2-finale-series-high-viewership/>
- Carretero, E. M., López-Martínez, L. F., Pérez-García, A. M., & Carrasco, M. Á. (2024). Non-Suicidal Self-Injury, Impulsivity, and Addiction to Social Networks and the Internet in Adolescents. *Anales De Psicología Annals of Psychology*, 41(1), 94–104. <https://doi.org/10.6018/analesps.616441>
- Casetti, F. y di Chio, F. (1999). *Análisis de la televisión. Instrumentos, métodos y prácticas de investigación*. Ed. Paidós
- Díaz de Neira, M., García-Nieto, R., de León-Martínez, V., Pérez-Fominaya, M., Baca-García, E. y Carballo, J. J. (2015). Prevalence and functions of self-injurious thoughts and behaviors in a sample of Spanish adolescents assessed in mental health outpatient departments. *Revista de Psiquiatría y Salud Mental*, 8(3), 137-145.
- Faubert, M. (2018). Suicidal Romanticism: Origins and Influences. *Studies in the Literary Imagination* 51(1), v-xv. <https://dx.doi.org/10.1353/sli.2018.0000>
- Faura-García, J., Calvete, E. y Orue, I. (2021). Autolesión no suicida: conceptualización y evaluación clínica en población hispanoparlante. *Psychologist Papers*, 42(3), 207-214. <https://doi.org/10.23923/pap.psicol.2964>
- Fedele, M. (2021). La segunda generación de teen series: programas estadounidenses, británicos y españoles de los 2000-2010. *Index.comunicación*, 11(1), 297-327. <https://doi.org/10.33732/ixc/11/01Lasegu>
- Felton, C. (2023). '13 Reasons Why' Probably Increased Emergency Room Visits for Self-Harm among Teenage Girls. *Sociological Science*, 10, 930-963. <https://doi.org/10.15195/v10a33>

- Frida Farkas, B., Takacs, Z.K., et al. (2023). The prevalence of self-injury in adolescence: a systematic review and meta-analysis. *European Child & Adolescent Psychiatry*, 33(10), 3439-3458. <https://doi.org/10.1007/s00787-023-02264-y>
- Fundación ANAR. (2021). *Informe anual teléfono / chat ANAR. En tiempos de Covid-19 Año 2020*. https://www.anar.org/wp-content/uploads/2021/12/Informe-ANAR-COVID_Definitivo.pdf
- Fundación ANAR. (2024). *Informe anual teléfono/chat ANAR 2023*. <https://www.anar.org/informe/informe-anual-telefono-chat-anar-2023/>
- Gámez-Guadix, M., Almendros, C., Rodríguez-Mondragón, L. & Mateos-Pérez, E. (2020). Autolesiones online entre adolescentes españoles: análisis de la prevalencia y de las motivaciones. *Revista de Psicología Clínica con Niños y Adolescentes*, 7(1),9-15. <https://doi.org/10.21134/rpcna.2020.07.1.1>
- García Ferrando, M. (1993). La Encuesta. En M. García Ferrando, J. Ibáñez y F. Alvira (Comp.), *El análisis de la realidad social. Métodos y técnicas de investigación* (pp. 123-152). Alianza Universidad.
- Gerbner, G., Gross, L., Morgan, M., & Signorielli, N. (1984). Political correlates of television viewing. *Public Opinion Quarterly*, 48(1B), 283-300.
- Gillig, T. K., Rosenthal, E. L., Murphy, S. T., & Folb, K. L. (2018). More than a media moment: The influence of televised storylines on viewers' attitudes toward transgender people and policies. *Sex Roles: A Journal of Research*, 78(7-8), 515-527. <https://doi.org/10.1007/s11199-017-0816-1>
- Heath, E. (2019). *Mental Disorders in Popular Film*. The Rowman & Littlefield Publishing Group.
- Hilton, E. C. (2017). Unveiling self-harm behaviour: What can social media site Twitter tell us about self-harm? A qualitative exploration. *Journal of Clinical Nursing*, 26(11-12), 1690-1704. <https://doi.org/10.1111/jocn.13575>
- Hoffner, C. A., Fujioka, Y., Cohen, E. L., & Atwell Seate, A. (2017). Perceived media influence, mental illness, and responses to news coverage of a mass shooting. *Psychology of Popular Media Culture*, 6(2), 159-173. <https://doi.org/10.1037/ppm0000093>
- Holmes, S. (2014). Mental Health Matters: Addressing Mental Illness in Young Adult Fiction. *Language Arts Journal of Michigan*, 30(1). <https://doi.org/10.9707/2168-149X.2046>
- Jadayel, R., Medlej, K. y Jadayel, J.J. (2018). Mental Disorders: A Glamorous Attraction On Social Media? *International Journal of Teaching & Education*, 7(1), 465-47 <https://universitypublications.net/jte/0701/pdf/V7NA374.pdf>
- Khasawneh, A., Madathil, K. C., Dixon, E., WiśNiewski, P., Zinzow, H., & Roth, R. (2020). Examining the self-harm and suicide contagion effects of the Blue Whale Challenge on YouTube and Twitter: Qualitative study. *JMIR Mental Health*, 7(6), Article e15973. <https://doi.org/10.2196/15973>
- Kruzan, K.P., Nesi, J., Hamilton, J. L., et al. (2025). Media Influences on Self-Harm, Suicidality, and Suicide. En D.A. Christakis y L. Hale (Ed.). *Handbook of Children and Screens*. Champagne: Springer. https://doi.org/10.1007/978-3-031-69362-5_20
- Kubrak, T. (2020). Impact of Films: Changes in Young People's Attitudes after Watching a Movie. *Behavioral Sciences*, 10(5), 86. <https://doi.org/10.3390/bs10050086>
- Kuric, S., Sanmartín, A., Ballesteros, J. C. y Gómez Miguel, A. (2023). *Barómetro Juventud, Salud y Bienestar 2023*. Centro Reina Sofía de Fad Juventud. DOI: [10.52810.5281/zenodo.8170910](https://doi.org/10.52810.5281/zenodo.8170910)
- Lacalle, C. (2005). Educar a través de la televisión: la representación del enfermo de Sida en formatos televisivos de ficción. *deSignis*, 7/8, *Los formatos de la televisión*. Editorial Gedisa.
- Lookingbill, V. (2022). Examining non-suicidal self-injury content creation on TikTok through qualitative content analysis. *Library & Information Science Research*, 44(4), Article 101199. <https://doi.org/10.1016/j.lisr.2022.101199>
- Martín Muñoz, D. y Atauri Mezquida, D. (2024). Comunidad digital de las autolesiones de los menores en Tiktok. Aproximación metodológica cuantitativa y cualitativa. *International Visual Culture Review*, 16(4). <https://doi.org/10.62161/revvisual.v16.5292>
- Martín Sanz, A. (2020). Pantallas pequeñas diseminadas. Estudio sobre el consumo de audiovisual en jóvenes de Castilla y León. *Zer*, 25(49). <https://doi.org/10.1387/zer.21852>
- Martínez-Pastor, E., Atauri Mezquida, D. & Simón De Blas, C. (2025). Analysis of youth self-harm profiles and narratives on twitter and tiktok. *Lex Localis-journal of Local Self-Government*, 23(S5), 1081-1092. <https://doi.org/10.52152/801355>
- Martínez-Pastor, E., Blanco-Ruíz, M. y Feijóo, S. (2025). Digital mental health and hidden support: a qualitative analysis of non-suicidal self-injury communities on TikTok. *Frontiers in Digital Health*, 7, 1645276. <https://doi.org/10.3389/fdgth.2025.1645276>

- Martínez-Pastor, E., Blanco-Ruiz, M. y Martínez-Rodríguez, L. (2023). Tratamiento mediático de las autolesiones en menores: Análisis de El País, El Mundo y ABC del 2012-2022. *Historia y comunicación social*, 28(2), 327-338. <https://doi.org/10.5209/hics.84643>
- Martínez-Pastor, E., Blanco-Ruiz, M. y Nicolás-Ojeda, M.A. (2025). Redes sociales y autolesiones: Percepción entre jóvenes universitarios en España. *International Visual Culture Review Revista Internacional De Cultura Visual*, 17(5), 43-57. <https://doi.org/10.62161/revvisual.v17.5911>
- Martínez-Pastor, E. y Gaete-Salgado, C. (2023). Jóvenes creadores de contenidos en torno a las autolesiones: identificación de metalenguajes en X (Twitter). *Revista Panamericana De Comunicación*, 5(2), 55-70. <https://doi.org/10.21555/rpc.v5i2.2984>
- Ministry of Science, Innovation and Universities. (2025). *Facts and Figures on the Spanish University System*. <https://www.ciencia.gob.es/InfoGeneralPortal/detalle-publicacion/MICIU/Datos-y-cifras-del-Sistema-Universitario-Espanol0.html>
- Moloney, F., Amini, J., Sinyor, M., Schaffer, A., et al. (2024). Sex Differences in the Global Prevalence of Non-suicidal Self-Injury in Adolescents a Meta-Analysis. *JAMA Network Open*, 7(6), e2415436. <https://doi.org/10.1001/jamanetworkopen.2024.15436>
- Mueller, A.S. (2019). Why thirteen Reasons Why may elicit suicidal ideation in some viewers but help others. *Social Science & Medicine*, 232, 499-501. <https://doi.org/10.1016/j.socscimed.2019.04.014>
- Navarro, M. y Vázquez, T. (2020). El consumo audiovisual de la Generación Z. El predominio del vídeo online sobre la televisión tradicional. *Ámbitos: Revista Internacional de Comunicación*, 50, 10-31. <https://doi.org/10.12795/Ambitos.2020.i50.02>
- Newton, C. y Bale, C. (2012). A qualitative analysis of perceptions of self-harm in members of the general public. *Journal of Public Mental Health*, 11(3), 106-116. <https://doi.org/10.1108/17465721211261914>
- Niederkrötenhaler, T., Stack, S., Till, B., Sinyor, M., Pirkis, J., & Tran, U. S. (2019). Association of increased youth suicides in the United States with the release of 13 Reasons Why. *JAMA Psychiatry*, 76(9), 933-940. <https://doi.org/10.1001/jamapsychiatry.2019.0922>
- Nock, M. K. (2010). Self-injury. *Annual Review of Clinical Psychology*, 6, 339-363. <https://doi.org/10.1146/annurev.clinpsy.121208.131258>
- Peña, M. y Sarrionandia, A. (2023). Mental health, violence, suicide, self-harm, and HIV in series and films of Netflix: content analysis and its possible impacts on society. *Frontiers in Communication*, 8. <https://doi.org/10.3389/fcomm.2023.1243394>
- Pérez, X. (2011). Las edades de la serialidad. *La balsa de la Medusa*, 6, 13-30.
- Posselt M., McIntyre H. and Procter N. (2021). The impact of screen media portrayals of suicide on viewers: A rapid review of the evidence. *Health Soc Care Community*, 29, 28-41. <https://doi.org/10.1111/hsc.13112>
- Quintana, A. (2003). *Fábulas de lo visible. El cine como creador de realidades*. Ed. El acantilado.
- Rascón, M.P. (2024). Atención de la autolesión no suicida en el servicio de urgencias. *NPunto*, 7(70), 64-91. ISSN 2605-0110. <https://www.npunto.es/content/src/pdf-articulo/65ba571ae5bf9art4.pdf>
- Resett, S. y González Caino, P. (2020). Predicción de autolesiones e ideación suicida en adolescentes partir de la victimización de pares. *Summa Psicológica UST*, 17(1), 20 - 29. <https://doi.org/10.18774/0719-448x.2020.17.453>
- Sánchez López, P. y Moraleda-Esteban, R. (2026). "Creo que necesito ayuda": un análisis de la representación de las autolesiones no suicidas en el entorno digital de ficción seriada para adolescentes. *Doxa Comunicación*, 42. (Aceptado, en imprenta).
- Scalco, L.M., dos Santos, J.F., da Silva Scalco, M.G., et al. (2016). Suicide and suicide attempts by the elderly in film: related factors as shown in feature films. *Revista Brasileira de Geriatria e Gerontologia*, 19, 906-916. <https://doi.org/10.1590/1981-22562016019.160023>
- Scalvini, M. (2020). 13 Reasons Why: can a TV show about suicide be 'dangerous'? What are the moral obligations of a producer?. *Media, Culture & Society*, 42. <https://doi.org/10.1177/0163443720932502>
- Scalvini, M. y Rigamonti, F. (2017). Why we must defend suicide in fiction. *BMJ*, 35, j4743. <https://doi.org/10.1136/bmj.j4743>
- Seggi, A. (2022). *Youth and Suicide in American Cinema: Context, Causes, and Consequences*. Palgrave Macmillan.

- Stack, S. & Bowman, B. (2012). *Suicide Movies Social Patterns: 1900-2009*. Hogrefe.
- Susi, K., Stewart, A., Bevis, R. K., & Hawton, K. (2024). Self-harm-related mental imagery: A content analysis study of imagery reported by young people referred to mental health services. *JCPP Advances*. E12263. <https://doi.org/10.1002/jcv2.12263>
- Till, B., Strauss, M., Sonneck, G. y Niederkrotenthaler, T. (2015). Determining the effects of films with suicidal content: A laboratory experiment. *British Journal of Psychiatry*, 207(1), 72-78. <https://doi.org/10.1192/bjp.bp.114.152827>
- Variety (2022, 28 febrero). 'Euphoria' Is Now HBO's Second-Most Watched Show Behind 'Game of Thrones'. <https://variety.com/2022/tv/news/euphoria-season-2-finale-ratings-1235192015/>
- Vázquez Lopez, P., Armero Pedreira, P., et al. (2023). Autolesiones y conducta suicida en niños y adolescentes. Lo que la pandemia nos ha desvelado. *Anales de Pediatría*, 98(3), 204-212. <https://doi.org/10.1016/j.anpedi.2022.11.006>
- Victor, S.E., Muehlenkamp, J.J., Hayes, N.A., et al. (2018). Characterizing gender differences in nonsuicidal self-injury: Evidence from a large clinical sample of adolescents and adults. *Comprehensive Psychiatry*, 82, 53-60. <https://doi.org/10.1016/j.comppsy.2018.01.009>
- Villén Higuera, S. J. (2022). Jóvenes universitarios y ficción seriada extranjera y nacional: consumo y percepciones sobre la representación de su imagen y realidad social. *Área abierta. Revista de comunicación audiovisual y publicidad*, 22(3), 321-337. <https://dx.doi.org/10.5209/arab.83504>